

## Clavier à code métal RTS

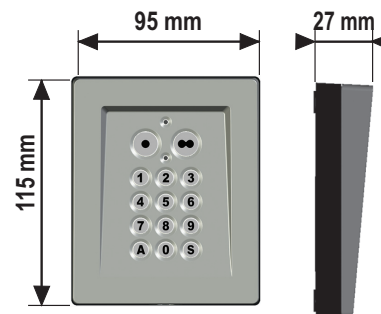
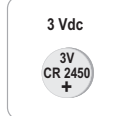
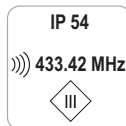
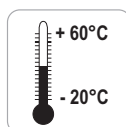


5063379B



somfy

## Caractéristiques techniques



## Principes de fonctionnement

Le clavier à code métal RTS est une commande murale sans fil à accès codé.

Le clavier à code permet de commander 2 moteurs distincts à l'aide des 2 touches de commande (●) et (●●). Le fonctionnement et le mode de mémorisation de ces touches sont les mêmes que ceux d'une télécommande RTS.

Les codes permettent de déverrouiller les touches de commande :

- le code principal :
  - déverrouille les 2 touches de commande,
  - requis pour les opérations de programmation.
- les codes secondaires :
  - déverrouillent une seule touche de commande à la fois,
  - 2 codes enregistrables par touche de commande,
  - permettent de donner un accès partiel (portail ou porte de garage) et temporaire à la propriété, le code secondaire pouvant être effacé à tout moment par le propriétaire.

Les codes peuvent être de 4, 5 ou 6 caractères. Ils se composent avec les chiffres de 0 à 9 et le A.

Le clavier à code est muni d'une fonction rétro-éclairage des touches en cas de faible luminosité.

Le clavier à code fonctionne avec une pile 3V, type CR 2450.

## Recommandations

Pour préserver une bonne émission radio, le produit ne doit pas être installé sur une surface métallique.

Contrôler la portée radio avant de fixer le produit. La portée radio est limitée par les normes de régulation des appareils radio.

L'utilisation d'appareil radio (par exemple un casque radio hi-fi) utilisant la même fréquence peut réduire les performances du produit.

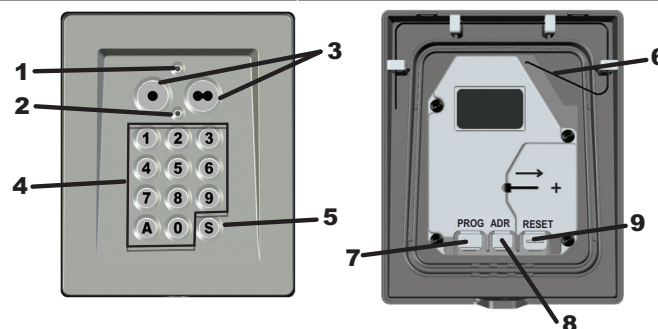
## Recyclage



Ne pas jeter votre appareil mis au rebut, ni les piles usagées avec les déchets ménagers. Vous avez la responsabilité de remettre tous vos déchets d'équipement électronique et électrique en les déposant à un point de collecte dédié pour leur recyclage.

## Description

N°	Nom	Fonction	
1	haut	s'allume pour indiquer l'émission d'une commande radio	
2	Voyant	bas	- clignote au moment de l'appui sur une touche si le clavier est verrouillé - reste allumé fixe pendant les opérations de programmation du clavier
3	Touches de commande	Commande des moteurs	
4	Touches alpha-numériques	Saisie de code	
5	Touche S	Accès au mode programmation	
6	Antenne		
7	PROG	Mémorisation d'un moteur pour store ou volet roulant	
8	Touches	ADR	- Changement de radio (pour un moteur antérieur à 2006) - Réinitialisation du clavier (retour à la configuration usine)
		RESET	- Mise en service du clavier (pour une 1ère utilisation) - Verrouillage du clavier
9			



## Sécurité

Toujours lire cette notice d'installation et les consignes de sécurité avant de commencer l'installation de ce produit Somfy.

Avant toute installation, vérifier la compatibilité de ce produit avec les équipements et accessoires associés.

Cette notice décrit l'installation, la mise en service et le mode d'utilisation de ce produit.

Toute utilisation hors du domaine d'application défini par Somfy est non conforme. Elle entraînerait, comme tout irrespect des instructions figurant dans cette notice, l'exclusion de la responsabilité et de la garantie Somfy.

Somfy ne peut être tenu responsable des changements de normes et standards intervenus après la publication de cette notice.

## Consignes générales de sécurité

Ne pas laisser les enfants jouer avec le système de commande.

## Conformité

Par la présente, Somfy déclare que l'appareil est conforme aux exigences essentielles et autres dispositions pertinentes de la directive 1999/5/EC. Une déclaration de conformité est mise à disposition à l'adresse internet [www.somfy.com/ce](http://www.somfy.com/ce) (Keypad Metal RTS). Utilisable en UE, CH et NO.



## Installation en 4 étapes

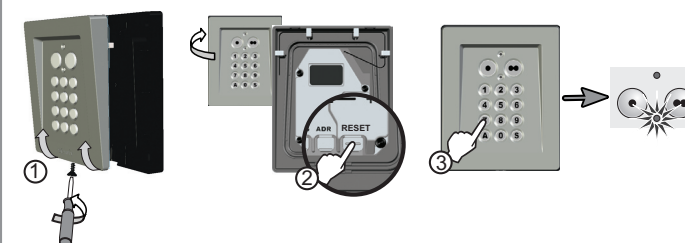
**Etape 1 : Mettre en service (1ère utilisation)**

**Etape 2 : Mémoriser le clavier à code sur un moteur**

**Etape 3 : Changer le code principal**

**Etape 4 : Fixer le clavier à code**

## Etape 1 : Mettre en service (1ère utilisation)

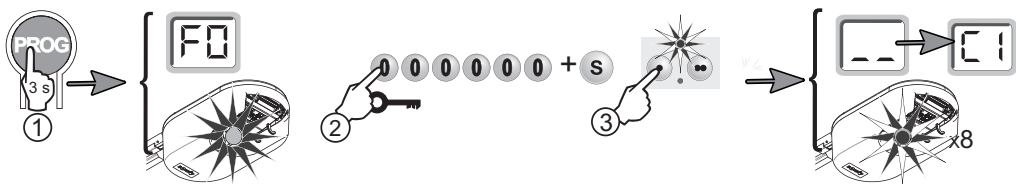


1. Ouvrir le clavier.
2. Appuyer sur la touche RESET à l'arrière du clavier.
3. Vérifier que le clavier soit bien mis en service en appuyant sur une touche du clavier :
  - Si le voyant du bas s'allume, le clavier est mis en service.
  - S'il ne s'allume pas, appuyer à nouveau sur la touche RESET et vérifier qu'il soit mis en service.

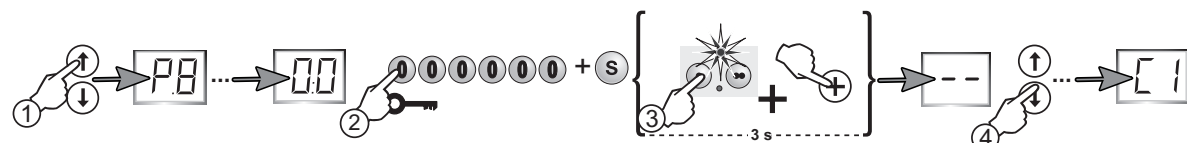
## Etape 2 : Mémoriser le clavier à code sur un moteur

Pour mémoriser le clavier à code sur un moteur antérieur à 2006, se reporter aux instructions page 4.

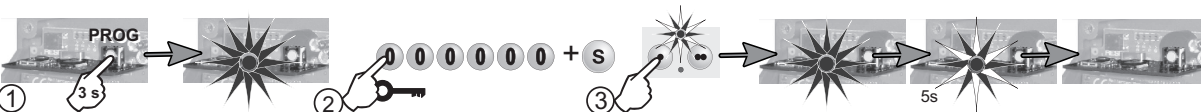
### Dexxo



### AxRoll<sup>NS</sup>



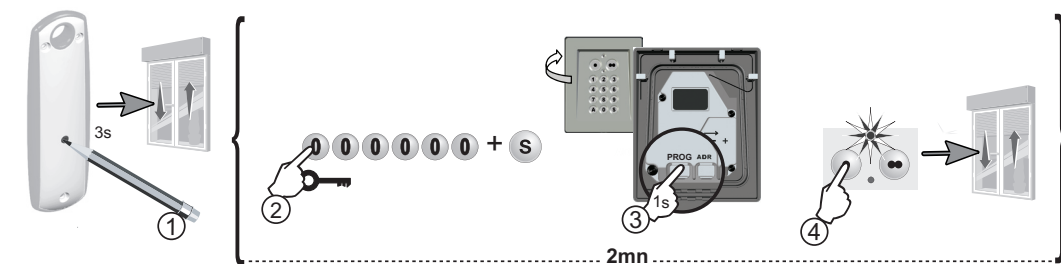
### FreeRoll



### Axorn 50<sup>NS</sup>, 70<sup>NS</sup>, 90<sup>NS</sup>

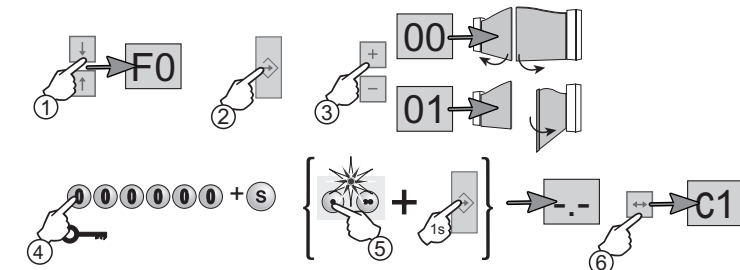


### Oximo RTS, Orea RTS, Altus RTS, LT CSI RTS

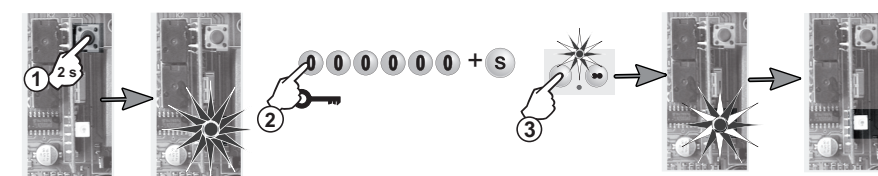


	Voyant/lampe : éteint		Appui court
	Voyant/lampe : allumé		Appui long
	Voyant/lampe : clignotant		Appui jusqu'à À faire dans les deux minutes

### Ax24<sup>NS</sup>, Ax230<sup>NS</sup>



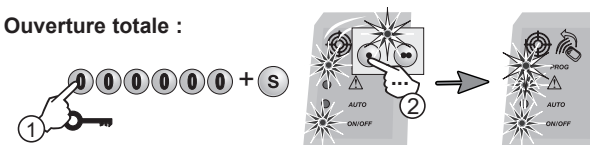
### Elixo, Ixengo



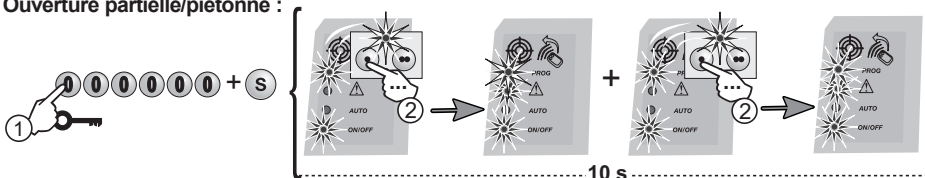
### Axovia 160<sup>NS</sup>, 170<sup>NS</sup>, 220<sup>NS</sup>, 300<sup>NS</sup>, 400<sup>NS</sup>

Poser le clavier sur la cible du moteur Axovia pendant l'opération de mémorisation.

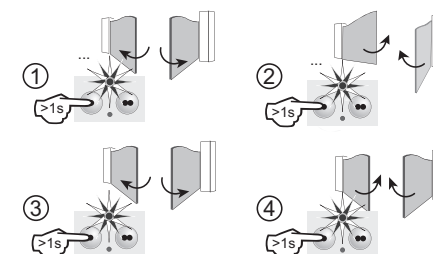
#### - Ouverture totale :



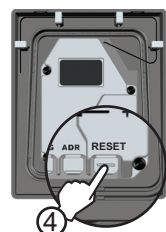
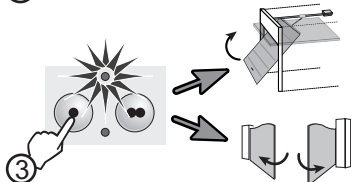
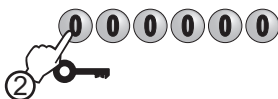
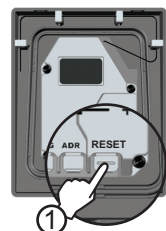
#### - Ouverture partielle/piétonne :



Après la mémorisation du clavier sur le moteur Axovia, il faut impérativement lancer deux cycles d'ouvertures/fermetures complets du portail pour l'apprentissage de la course des vantaux.

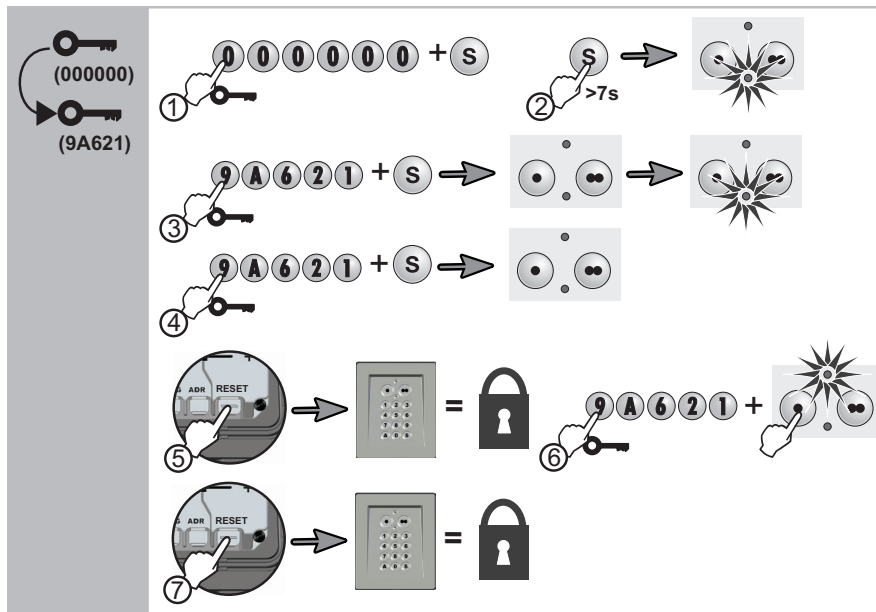


## Étape 2 (suite) : Vérifier le bon fonctionnement



1. Appuyer sur RESET à l'arrière du clavier pour le verrouiller.
2. Taper le code principal (000000 sur un clavier à code neuf ou réinitialisé).
3. Appuyer sur la touche de commande associée au moteur.  
Le moteur doit se mettre en mouvement.  
S'il ne bouge pas, vérifier avec la seconde touche.  
S'il ne bouge toujours pas, recommencer l'opération de mémorisation sur le moteur.
4. Appuyer sur la touche RESET à l'arrière du clavier pour le verrouiller.

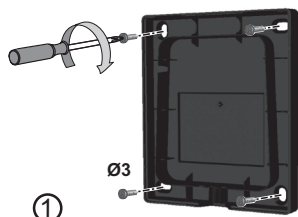
## Étape 3 : Changer le code principal



1. Taper le code principal (000000 sur un clavier à code neuf ou réinitialisé) et valider avec la touche (S).
2. Appuyer sur la touche (S) jusqu'à ce que le voyant du bas s'allume (environ 7 s).  
Le voyant du bas reste allumé.
3. Taper le code de votre choix (de 4 à 6 caractères) et valider avec la touche (S). Le voyant du bas s'éteint puis se rallume.
4. Taper à nouveau ce code et valider avec la touche (S).  
Le voyant du bas s'éteint.  
**Le code principal est enregistré.**
5. Appuyer sur la touche RESET à l'arrière du clavier pour le verrouiller.
6. Taper le nouveau code principal puis appuyer sur l'une ou l'autre des touches de commande.  
A l'appui, le voyant du haut doit s'allumer.  
Si le voyant du bas s'allume, réessayer avec 000000.  
Si le voyant du bas s'allume toujours, faire une réinitialisation complète du clavier (voir page 4).
7. Appuyer sur la touche RESET à l'arrière du clavier pour le verrouiller.

## Étape 4 : Fixer le clavier à code

Avant de fixer le clavier, vérifier la portée radio depuis l'emplacement de fixation prévu.



## Utilisation

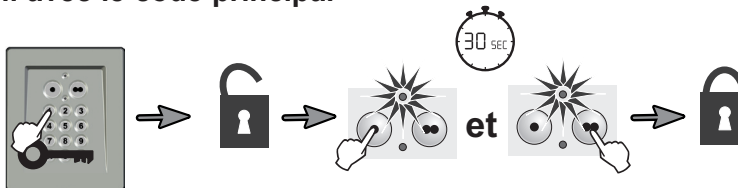
Le fonctionnement du clavier à code est identique à celui de télécommandes.  
Une fois le code validé, le clavier est actif pendant 30 secondes.

Les appuis successifs sur une même touche de commande entraînent le fonctionnement séquentiel du moteur : Ouverture, Stop, Fermeture, Stop, Ouverture ...  
Chaque appui relance la temporisation de 30 secondes avant verrouillage du clavier.

Pour les moteurs de portail ou de porte de garage dotés d'une fonction ouverture totale ou partielle, si elle est programmée, chaque touche de commande permet, suivant le moteur :

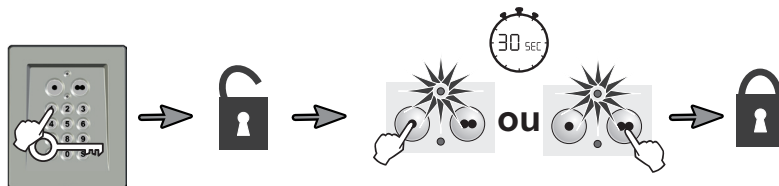
- le fonctionnement en ouverture partielle (appui court < 1 s) ou totale (appui long > 2 s) sur une touche,
- le fonctionnement en ouverture partielle ou totale sur des touches distinctes.

### ... avec le code principal



1. Taper le code principal.  
Les 2 touches de commande sont activées pendant 30 secondes.
2. Appuyer sur la touche de commande du moteur à actionner.  
Le voyant du haut s'allume à l'appui sur la touche.  
Si le voyant du bas clignote, le code saisi n'est pas le bon.

### ...avec le code secondaire



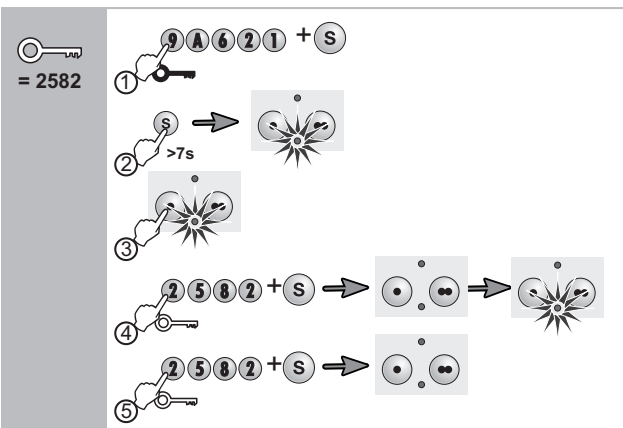
1. Taper le code secondaire.  
La touche de commande associée à ce code est activée pendant 30 secondes.
2. Appuyer sur la touche de commande associée au code.  
Le voyant du haut s'allume à l'appui sur la touche.  
Si le voyant du bas clignote, le code saisi n'est pas le bon.



Avant de saisir un nouveau code, attendre 30 secondes le verrouillage du clavier, sinon la saisie sera ignorée.

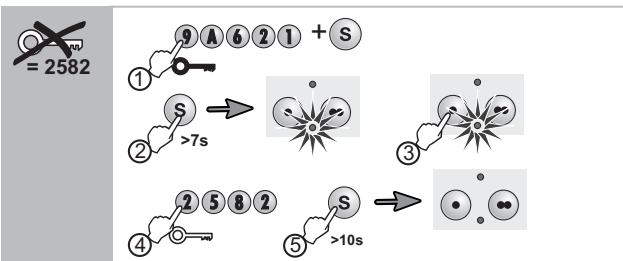
## Programmer les codes secondaires

### Enregistrer un code secondaire



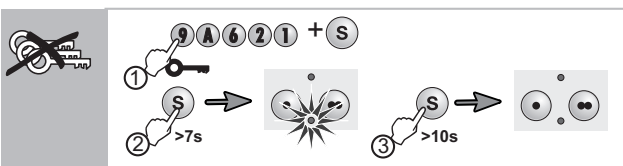
1. Taper le code principal et valider avec la touche **S**.
2. Appuyer sur la touche **S** jusqu'à ce que le voyant du bas s'allume (environ 7s). Le voyant du bas reste allumé.
3. Appuyer sur la touche de commande à laquelle un code secondaire doit être attribué.
4. Taper un code secondaire (de 4 à 6 caractères) et valider avec la touche **S**. Le voyant du bas s'éteint puis se rallume.
5. Taper à nouveau ce code et valider avec la touche **S**. Le voyant du bas s'éteint.
6. Appuyer sur la touche RESET à l'arrière du clavier pour le verrouiller.
7. Taper le code secondaire puis appuyer sur la touche de commande associée.  
A l'appui, le voyant du haut doit s'allumer.  
Si le voyant du bas s'allume, verrouiller le clavier en appuyant sur RESET puis recommencer la procédure d'enregistrement d'un code secondaire depuis le début.
8. Appuyer sur la touche RESET à l'arrière du clavier pour le verrouiller.

### Effacer un code secondaire connu



1. Taper le code principal et valider avec la touche **S**.
1. Appuyer sur la touche **S** jusqu'à ce que le voyant du bas s'allume (environ 7 s).
2. Appuyer sur la touche de commande à laquelle le code secondaire est attribué.
3. Taper le code secondaire à effacer.
4. Appuyer sur la touche **S** jusqu'à ce que le voyant du bas s'éteigne (environ 10 s).
5. Appuyer sur la touche RESET à l'arrière du clavier pour le verrouiller.

### Effacer tous les codes secondaires



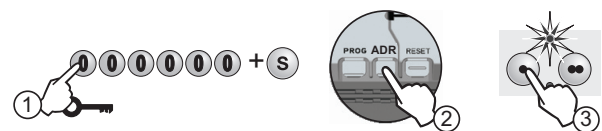
1. Taper le code principal et valider avec la touche **S**.
2. Appuyer sur la touche **S** jusqu'à ce que le voyant du bas s'allume (environ 7s).
3. Appuyer à nouveau sur la touche **S** jusqu'à ce que le voyant du bas s'éteigne (environ 10 s).
4. Appuyer sur la touche RESET à l'arrière du clavier pour le verrouiller.

## Mémorisation sur des moteurs antérieurs à 2006

**i** En 2006, Somfy a changé son protocole radio pour moteurs de portails et portes de garage.

Le clavier à code est compatible avec les protocoles radio antérieur et postérieur à 2006. Chaque touche de commande peut être configurée individuellement.

### Changer le protocole radio d'une touche



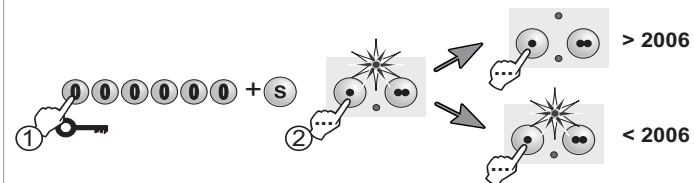
1. Taper le code principal (000000 sur un clavier à code neuf ou réinitialisé) et valider avec la touche **S**.
2. Appuyer sur la touche ADR.
3. Pendant que le voyant clignote (10 s), appuyer sur la touche de commande souhaitée. Le protocole radio est changé pour cette touche de commande du clavier à code.

### Mémoriser le clavier à code sur le moteur antérieur à 2006

1. Taper le code principal (000000 sur un clavier à code neuf ou réinitialisé) et valider avec la touche **S**.
2. Suivre les instructions «Mémorisation de télécommande» décrites sur la notice du moteur Axorn ou Axovia antérieur à 2006. Pour les autres moteurs antérieurs à 2006, nous consulter.

### Quel protocole radio?

Pour savoir dans quel protocole radio est une touche de commande, taper le code principal et faire un appui long (20 s) sur la touche.



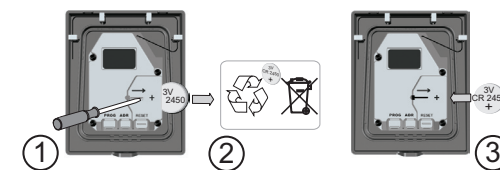
Si le voyant du haut clignote 10 s puis :

- s'éteint => le protocole radio est postérieur à 2006
- reste allumé => le protocole radio est antérieur à 2006.

## Dépannage

### Aucun mouvement ?

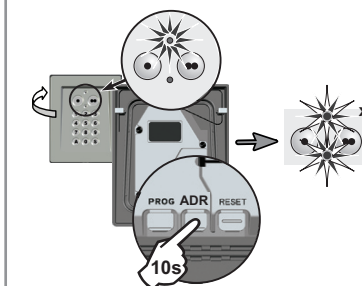
- Le voyant du haut reste éteint => pile usée : la changer.



- Le voyant du haut clignote à l'appui => changer le protocole radio sur la touche de commande (voir «Changer le protocole radio d'une touche»).

### Code principal oublié et réinitialisation complète

Le clavier doit être réinitialisé : effacement des mémorisations, retour des codes et du protocole radio en configuration d'usine.



1. Appuyer sur la touche ADR (environ 10 s). Le voyant du haut s'allume pendant l'appui puis les 2 voyants clignotent 7 fois. Le clavier est réinitialisé.
2. Recommencer l'installation complète : mémorisation sur le moteur, changement de code principal, etc.

### Erreurs de saisie de code

- Début de saisie de code incorrect

Poursuivre en saisissant le bon code et valider avec la touche **S** ou avec une touche de commande. Seuls les derniers chiffres tapés seront pris en compte.

- Plusieurs saisies de codes erronés

Le voyant du bas clignote rapidement à l'appui sur n'importe quelle touche. 5 codes erronés différents ont été saisis successivement. Par sécurité, le clavier est verrouillé pendant 5 mn. Attendre 5 mn.